

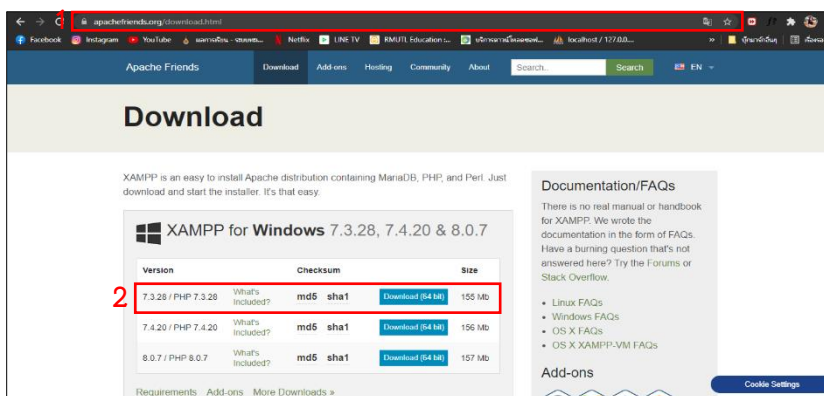
ภาคผนวก ก

คู่มือการติดตั้งโปรแกรม

การพัฒนาเว็บแอปพลิเคชันบริหารจัดการซื้อขายไน้ตบู้ก และสต็อกของสมนาคุณสำหรับลูกค้า บริษัท ทราคูล จำกัด มีการนำโปรแกรม Xampp เข้ามาช่วยในการไว้จำลอง web server เพื่อไว้ทดสอบสคริป หรือเว็บไซต์ในเครื่อง โดยมีรายละเอียดการใช้งาน ดังนี้

1. การติดตั้งโปรแกรม XAMPP

1.1 เปิด Google Chrome แล้วพิมพ์ URL: <https://www.apachefriends.org/download.html> เพื่อทำการดาวน์โหลด XAMPP จากนั้นเลือกเวอร์ชันที่ต้องการดาวน์โหลด จากนั้นคลิกที่ปุ่ม Download (64 bit) ดังภาพที่ ก.1



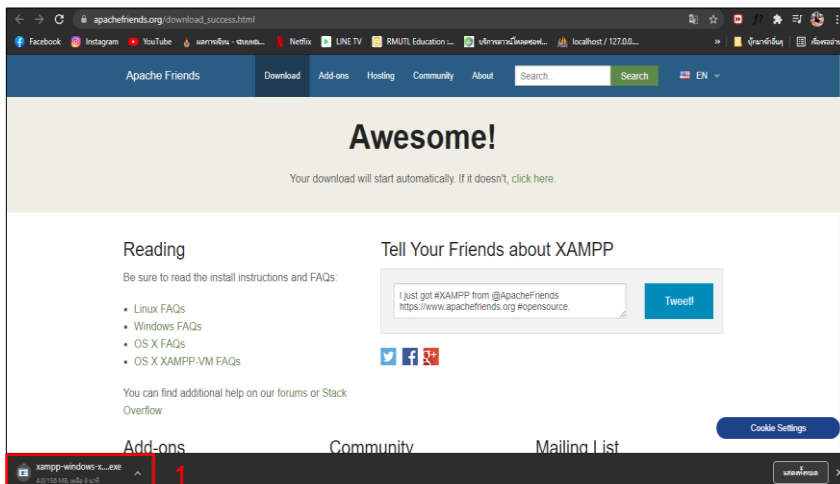
ภาพที่ ก.1 แสดงหน้าสำหรับดาวน์โหลด XAMPP

คำอธิบายหมายเลขในภาพที่ ก.1 ดังนี้

หมายเลข 1 URL: <https://www.apachefriends.org/download.html> เพื่อทำการดาวน์โหลด XAMPP

หมายเลข 2 ดาวน์โหลด XAMPP ตามระบบปฏิบัติการคอมพิวเตอร์ และเวอร์ชันที่ต้องการ ในกรณีนี้เราเลือก Windows 7.3.28

1.2 ระบบจะดำเนินการดาวน์โหลดโปรแกรม Xampp ดังภาพที่ ก.2

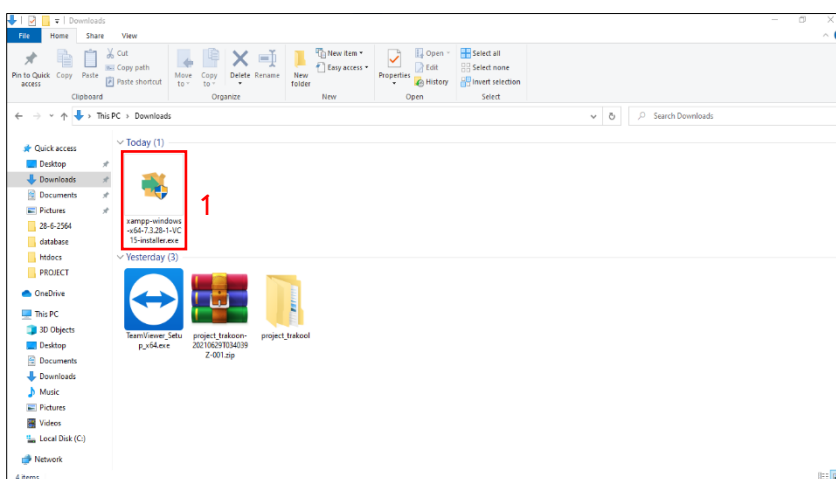


ภาพที่ ก.2 แสดงหน้าการดำเนินการดาวน์โหลดโปรแกรม Xampp

คำอธิบายหมายเลขในภาพที่ ก.2 ดังนี้

หมายเลข 1 การดำเนินการดาวน์โหลดโปรแกรม Xampp

1.3 เมื่อโปรแกรมดาวน์โหลดเสร็จแล้ว เปิดไฟล์ XAMPP ที่ดาวน์โหลดมา เพื่อทำการติดตั้งลงบนเครื่องคอมพิวเตอร์ของเรา (จากตัวอย่างโปรแกรมถูกดาวน์โหลดมาเก็บไว้ในโฟลเดอร์ Downloads) ดังภาพที่ ก.3

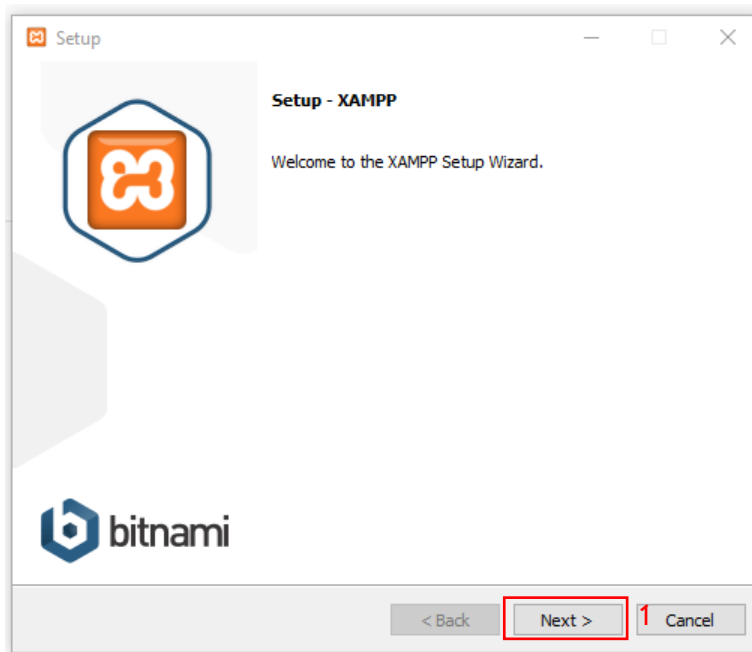


ภาพที่ ก.3 แสดงหน้าการดำเนินการเปิดไฟล์โปรแกรม Xampp เพื่อติดตั้ง

คำอธิบายหมายเลขในภาพที่ ก.3 ดังนี้

หมายเลข 1 ไฟล์โปรแกรม Xampp ดับเบิลคลิกเพื่อติดตั้ง

1.4 ระบบติดตั้ง XAMPP จะเริ่มทำงานให้คลิกที่ปุ่ม Next ดังภาพที่ ก.4

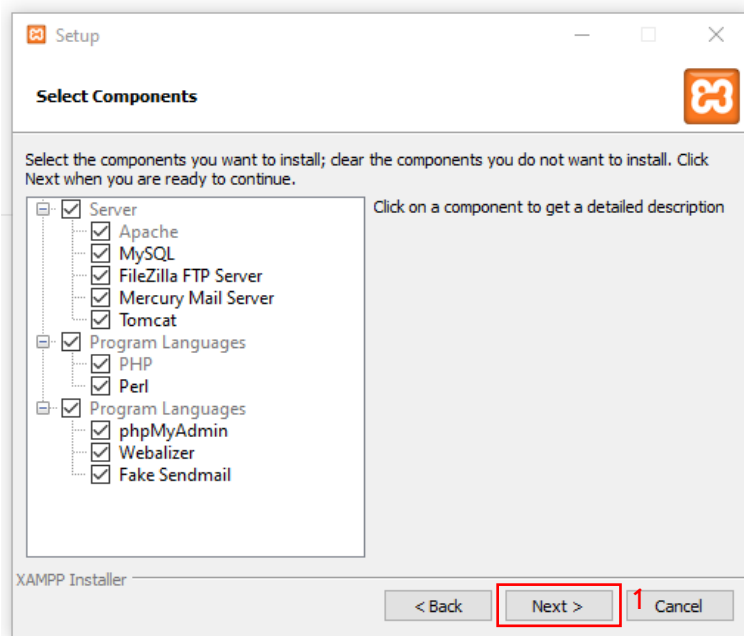


ภาพที่ ก.4 แสดงหน้าระบบติดตั้ง XAMPP จะเริ่มทำงาน

คำอธิบายหมายเลขในภาพที่ ก.4 ดังนี้

หมายเลข 1 ปุ่ม Next คลิกเพื่อดำเนินการติดตั้ง

1.5 เลือกโปรแกรมที่ต้องการติดตั้ง ในตัวอย่างนี้เลือกทั้งหมด จากนั้นให้คลิกที่ปุ่ม **Next** ดังภาพที่ ก.5

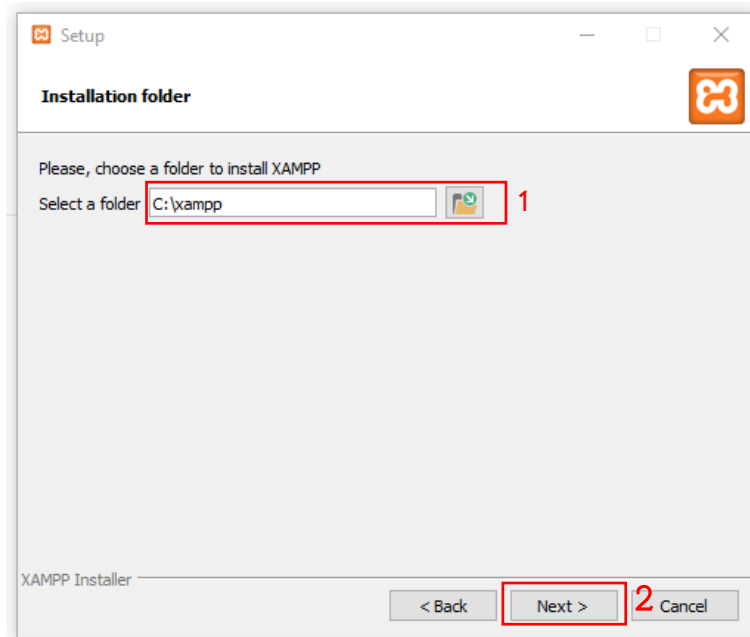


ภาพที่ ก.5 แสดงหน้าเลือกโปรแกรมที่ต้องการติดตั้ง

คำอธิบายหมายเลขในภาพที่ ก.5 ดังนี้

หมายเลข 1 ปุ่ม Next คลิกเพื่อดำเนินการติดตั้ง

1.6 เลือกไดรฟ์หรือโฟลเดอร์ที่ต้องการติดตั้งจากนั้นคลิกที่ปุ่ม **Next** ดังภาพที่ ก.6



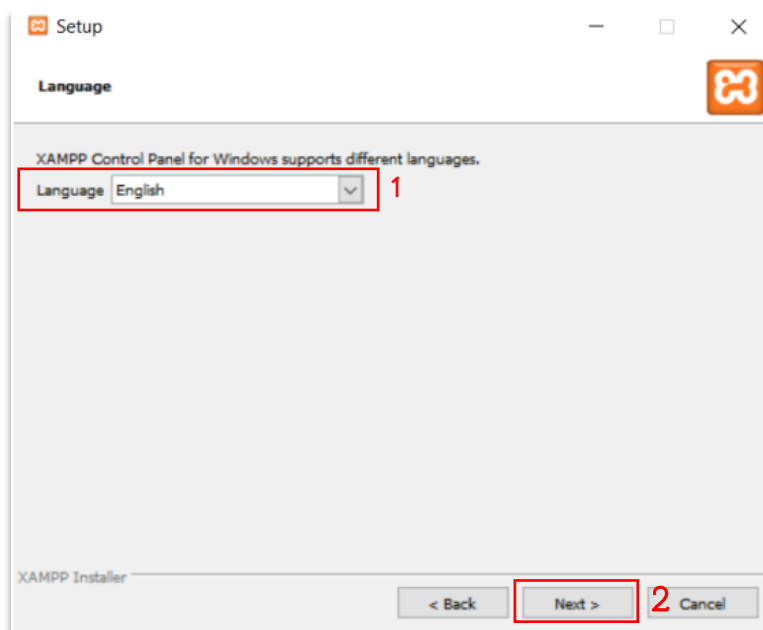
ภาพที่ ก.6 แสดงหน้าเลือกโฟลเดอร์ที่ต้องการติดตั้ง

คำอธิบายหมายเลขในภาพที่ ก.6 ดังนี้

หมายเลข 1 เลือกไดรฟ์หรือโฟลเดอร์ที่ต้องการติดตั้ง

หมายเลข 2 คลิกที่ปุ่ม **Next** เพื่อดำเนินการติดตั้ง

1.7 เลือกภาษาที่ต้องการติดตั้ง จากตัวอย่างเลือก English จากนั้นคลิกที่ปุ่ม Next ดังภาพที่ ก.7



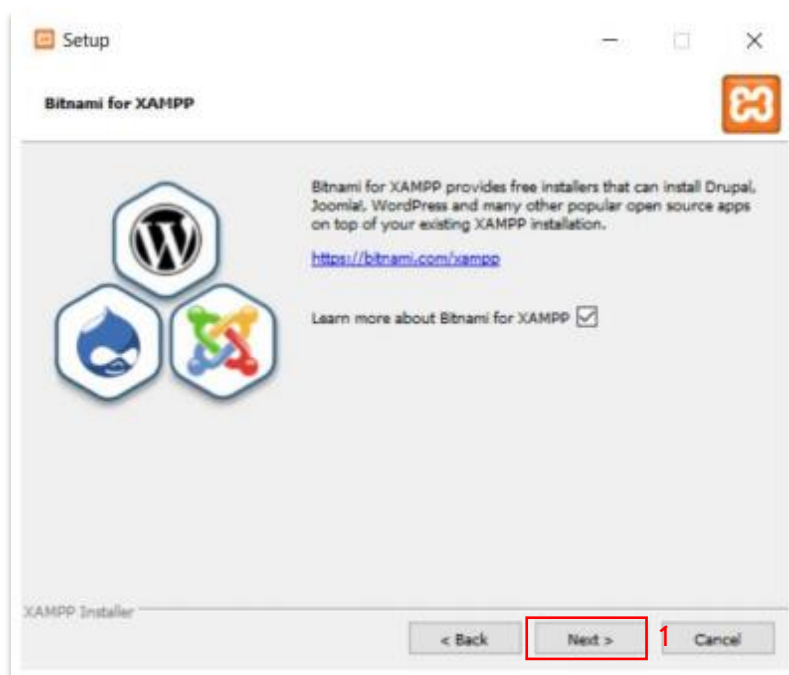
ภาพที่ ก.7 แสดงหน้าเลือกภาษาที่ต้องการติดตั้ง

คำอธิบายหมายเลขในภาพที่ ก.7 ดังนี้

หมายเลข 1 เลือกภาษาที่ต้องการติดตั้ง

หมายเลข 2 คลิกที่ปุ่ม Next เพื่อดำเนินการติดตั้ง

1.8 ระบบจะแสดงหน้าต่าง Bitnami ขึ้นมา หากไม่ต้องการเรียนรู้เพิ่มเติมเกี่ยวกับ Bitnami ใน XAMPP ให้เอาเครื่องหมายถูกหน้าข้อความ “Learn more about Bitnami for XAMPP” ออก จากนั้นคลิกที่ปุ่ม Next ดังภาพที่ ก.8

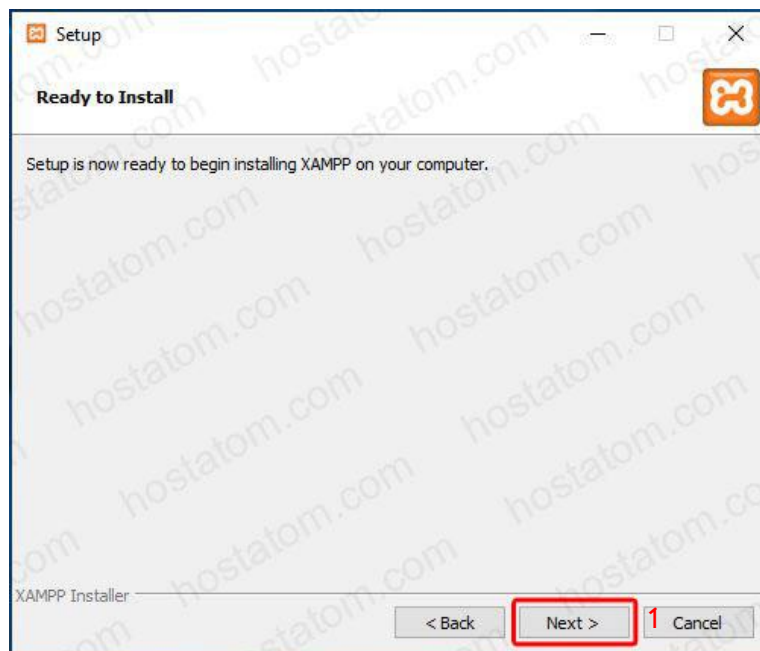


ภาพที่ ก.8 แสดงหน้าต่างต่าง Bitnami

คำอธิบายหมายเลขในภาพที่ ก.8 ดังนี้

หมายเลข 1 คลิกที่ปุ่ม Next เพื่อดำเนินการติดตั้ง

1.9 ระบบจะแสดงข้อความว่าโปรแกรมพร้อมที่จะติดตั้งแล้ว ให้คลิกที่ปุ่ม Next ดังภาพที่ ก.9

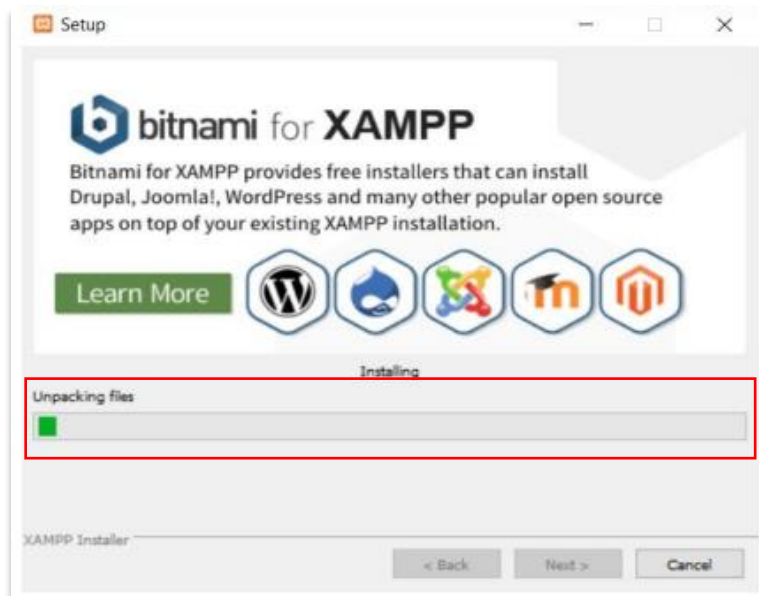


ภาพที่ ก.9 แสดงหน้าระบบแสดงข้อความว่าโปรแกรมพร้อมที่จะติดตั้งแล้ว

คำอธิบายหมายเลขในภาพที่ ก.9 ดังนี้

หมายเลข 1 คลิกที่ปุ่ม **Next** เพื่อดำเนินการติดตั้ง

1.10 ให้รอกจนกว่าระบบจะติดตั้งโปรแกรมเสร็จ ดังภาพที่ ก.10

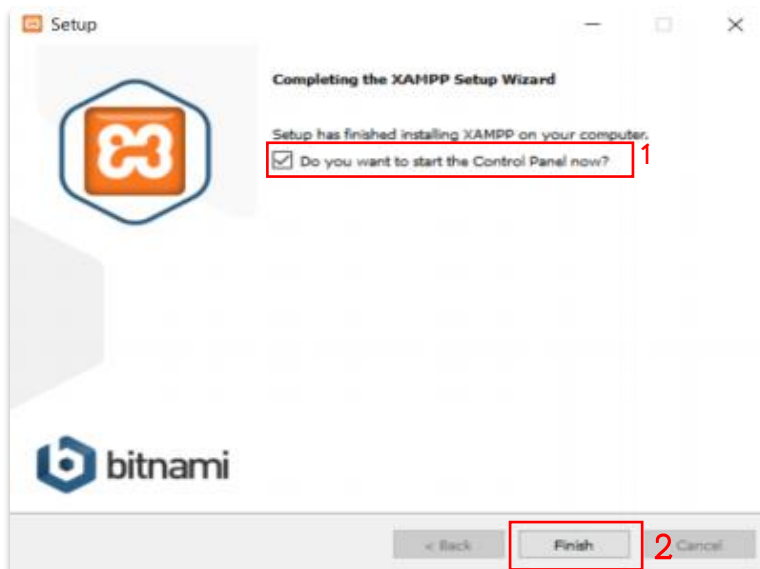


ภาพที่ ก.10 แสดงหน้ารอกจนระบบจะติดตั้งโปรแกรมเสร็จ

คำอธิบายหมายเลขในภาพที่ ก.10 ดังนี้

หมายเลข 1 รอกจนระบบจะติดตั้งโปรแกรมเสร็จ

1.11 เมื่อติดตั้งเสร็จแล้ว หากต้องการเริ่มใช้งาน XAMPP เลย ให้ติ๊กถูกหน้าข้อความ “Do you want to start the control Panel now?” จากนั้นคลิกที่ปุ่ม Finish ดังภาพที่ ก.11



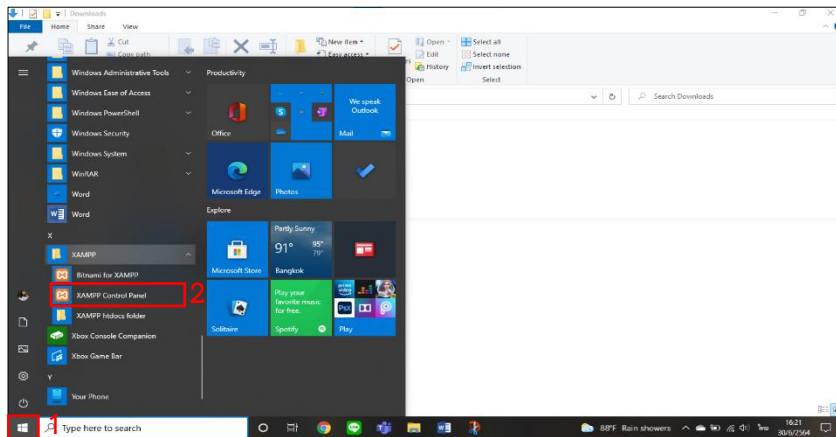
ภาพที่ ก.11 แสดงหน้าติดตั้งเสร็จแล้ว

คำอธิบายหมายเลขในภาพที่ ก.11 ดังนี้

หมายเลข 1 หากต้องการเริ่มใช้งาน XAMPP เลย ให้ติ๊กถูกหน้าข้อความ

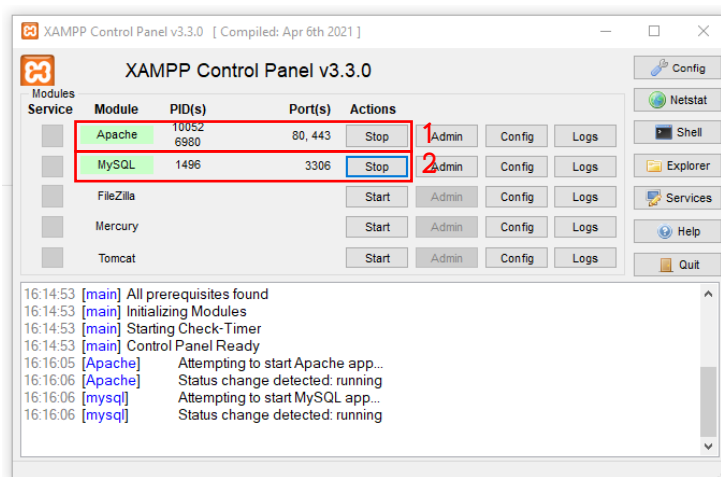
หมายเลข 2 คลิกที่ปุ่ม Finish เพื่อปิดหน้าต่างนี้

1.12 การเรียกใช้งานโปรแกรม Xampp โดยทำการเปิดหน้าจอ Xampp Control Panel ผ่านทางปุ่ม Window ดังภาพที่ ก.12



ภาพที่ ก.12 แสดงหน้าเรียกใช้งานโปรแกรม Xampp ผ่านทางปุ่ม Window คำอธิบายหมายเลขในภาพที่ ก.12 ดังนี้
 หมายเลข 1 คลิกที่ปุ่ม Window เพื่อค้นหา
 หมายเลข 2 คลิกที่ Xampp Control Panel เพื่อเปิดใช้งาน Xampp

1.13 หน้าจอหลักของตัวโปรแกรม โดยการเริ่มใช้งานให้กดปุ่ม start ตรงเมนู Apache และ MySQL ตามภาพด้านล่าง (การใช้งานที่จำเป็นจริงๆจะใช้แค่ 2 ตัวนี้ หากโปรแกรมทำงานปกติ บนหน้าจอตรงคำว่า Apache และ MySQL จะขึ้นแถบสีเขียว ดังภาพที่ ก.13



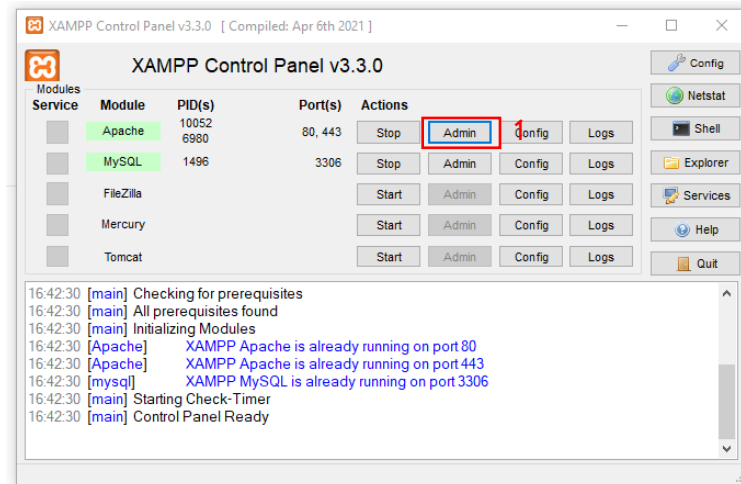
ภาพที่ ก.13 แสดงหน้าจอหลักของตัวโปรแกรม

คำอธิบายหมายเลขในภาพที่ ก.13 ดังนี้

หมายเลข 1 กดปุ่ม Start ตรงเมนู Apache

หมายเลข 2 กดปุ่ม Start ตรงเมนู My SQL

1.14 กดเข้าไปที่ปุ่ม Admin เพื่อเข้าสู่หน้าเว็บไซต์ Welcome to XAMPP ดังภาพที่ ก.14

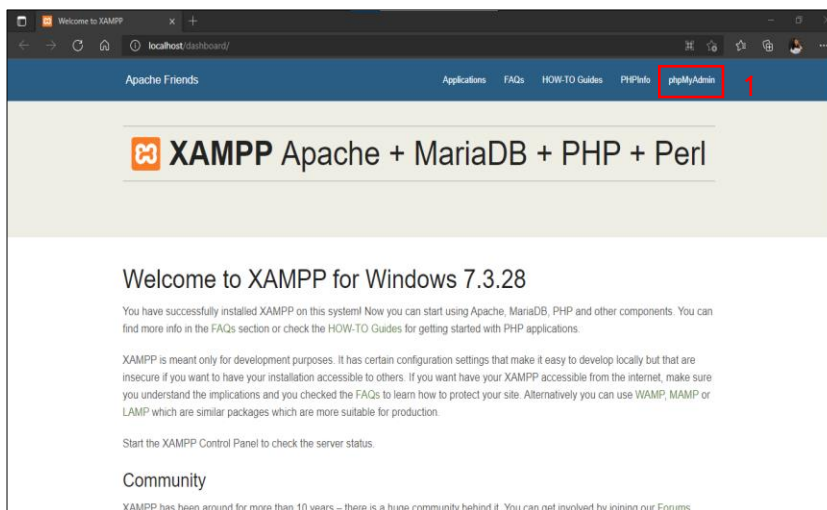


ภาพที่ ก.14 แสดงหน้าจอปุ่มไปยังหน้าแอดมิน

คำอธิบายหมายเลขในภาพที่ ก.14 ดังนี้

หมายเลข 1 กดปุ่ม Admin ตรงเมนู Apache หรือ MySQL

1.15 หน้าจอเว็บไซต์ Welcome to XAMPP แล้วทำการคลิกที่ปุ่มเมนู phpMyAdmin เพื่อเข้าไปสู่ URL <http://localhost/phpmyadmin/> เพื่อเข้าไปสร้างฐานข้อมูล ดังภาพที่ ก.15

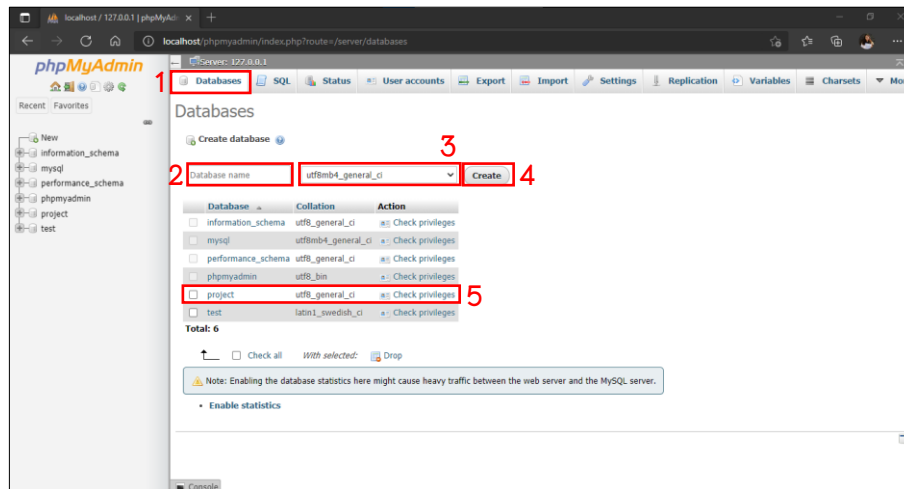


ภาพที่ ก.15 แสดงหน้าจอเว็บไซต์ Welcome to XAMPP

คำอธิบายหมายเลขในภาพที่ ก.15 ดังนี้

หมายเลข 1 คลิกที่ปุ่ม phpMyAdmin

1.16 หากฐานข้อมูลใช้งานได้ จะเข้าสู่หน้าจอบริบทเว็บไซต์ phpMyAdmin ได้ดังภาพ และทำการสร้างฐานข้อมูลขึ้นมาใหม่เพื่อรองรับฐานข้อมูลที่เราจะอัปขึ้นมา เพื่อจำลองฐานข้อมูลของเราบนเว็บไซต์ โดยสร้างตามขั้นตอน ดังภาพที่ ก.16



ภาพที่ ก.16 แสดงหน้าจอบริบทเว็บไซต์ phpMyAdmin

คำอธิบายหมายเลขในภาพที่ ก.16 ดังนี้

หมายเลข 1 คลิกที่เมนู Databases

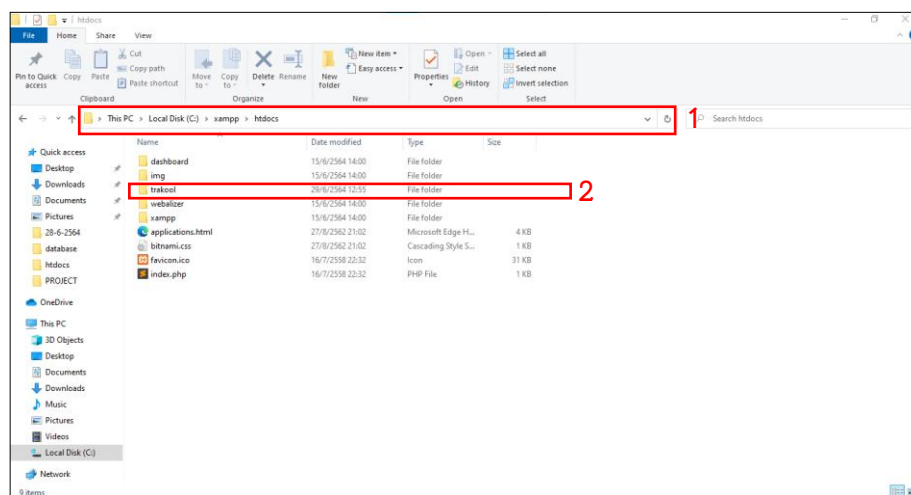
หมายเลข 2 คลิกช่องว่างเพื่อระบุชื่อฐานข้อมูล แล้วตั้งชื่อฐานข้อมูลตามที่เราต้องการ

หมายเลข 3 คลิกช่องว่างแล้วให้เซตค่าให้เป็น “utf8mb4_general_ci”

หมายเลข 4 คลิกที่ปุ่ม “Create” เพื่อสร้างฐานข้อมูล

หมายเลข 5 หากสร้างฐานข้อมูลสำเร็จจะขึ้นมอดังภาพ

1.17 เมื่อสร้างฐานข้อมูลเพื่อรองรับแล้ว ทำการนำไฟล์เตอร์ฐานข้อมูลที่เราได้ทำการเตรียมไว้เข้ามาวาง “This PC > Local Disk (C:) > xampp > htdocs > วางไฟล์เตอร์งาน” ดังภาพที่ ก.17



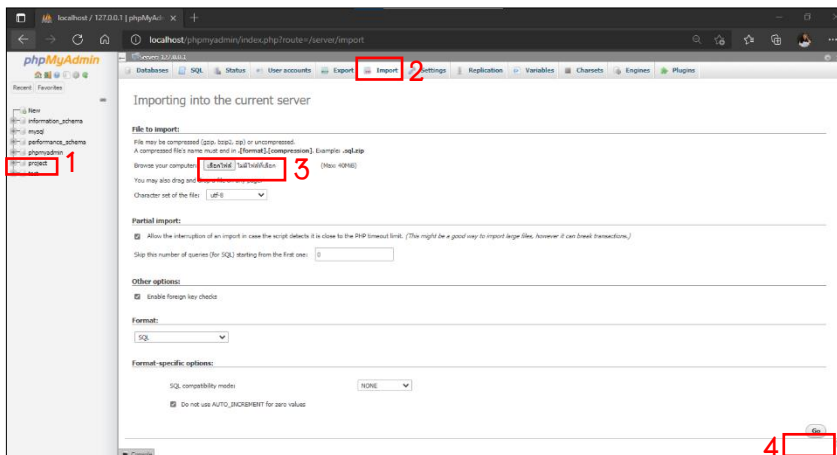
ภาพที่ ก.17 แสดงหน้าจอการนำไฟล์เตอร์ฐานข้อมูลมาใช้

คำอธิบายหมายเลขในภาพที่ ก.17 ดังนี้

หมายเลข 1 อธิบายการเข้าสู่ไฟล์เตอร์ “This PC > Local Disk (C:) > xampp > htdocs > วางไฟล์เตอร์งาน”

หมายเลข 2 จะได้ไฟล์เตอร์ฐานข้อมูลออกมาดังภาพ

1.18 คลิกไปที่ชื่อฐานข้อมูลที่เราสร้างไว้ แล้วทำการดึงไฟล์ฐานข้อมูลที่เราสร้างไว้ข้างนอกแล้ว
มาใช้งานในระบบตามขั้นตอน ดังภาพที่ ก.18



ภาพที่ ก.18 แสดงหน้าจอการดึงไฟล์ฐานข้อมูลเข้ามาใช้งาน

คำอธิบายหมายเลขในภาพที่ ก.18 ดังนี้

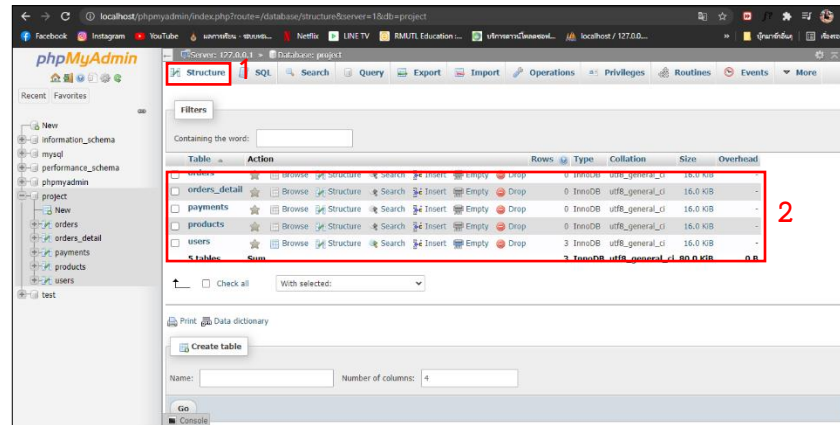
หมายเลข 1 คลิกฐานข้อมูลที่เราสร้างขึ้น

หมายเลข 2 คลิกที่เมนู Import

หมายเลข 3 คลิกปุ่ม “เลือกไฟล์” แล้วทำการเลือกฐานข้อมูลที่เราเตรียมไว้

หมายเลข 4 คลิกที่ปุ่ม “Go” เพื่อดำเนินการดึงไฟล์ข้อมูลเข้าฐานข้อมูลของเรา

1.19 หากทำการอัปเดตเสิร์ฟเวอร์ จะได้ฐานข้อมูลขึ้นมา ดังภาพที่ ก.19



ภาพที่ ก.19 แสดงหน้าจอเมื่ออัปเดตเสิร์ฟเวอร์

คำอธิบายหมายเลขในภาพที่ ก.19 ดังนี้

หมายเลข 1 คลิกที่เมนู “Structure”

หมายเลข 2 ตารางในฐานข้อมูลที่เราได้ทำการอัปเดตเข้ามาดังภาพ

1.20 หากต้องการใช้งานระบบให้เข้าผ่าน “http://localhost/ชื่อไฟล์เตอร์ที่เราสร้างไว้ใน htdocs/” แล้วทำการล็อกอินเข้าใช้งานตาม User ของแต่ละบุคคลได้เลย